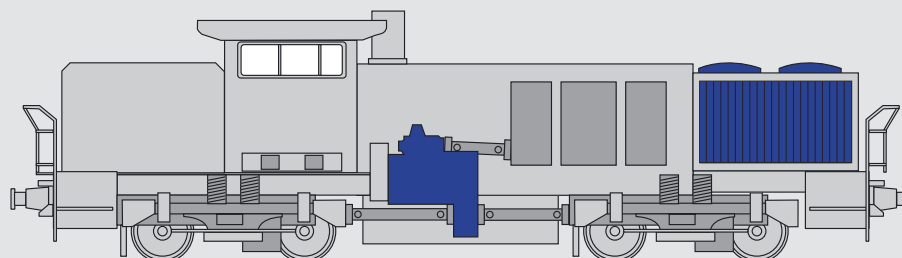


Lokomotive Am 843 der SBB Cargo mit Turbowendegetriebe L 5r4 zseU2, VTDC und hochelastischer Kupplung



Die SBB beschafft 59 hochmoderne vierachsige dieselhydraulische Lokomotiven für den Einsatz im Zustell-, Rangier- und Baudienst. Spezielle Abgasfilter machen sie zur saubersten Diesellok Europas. Mit den Lokomotiven des Typs Am 843 nimmt die SBB erstmals eine grössere Anzahl dieselhydraulischer Loks dieser Leistungsklasse in Betrieb. Das Fahrzeug deckt unterschiedliche Bedürfnisse ab und kann im Betrieb sehr vielseitig eingesetzt werden.

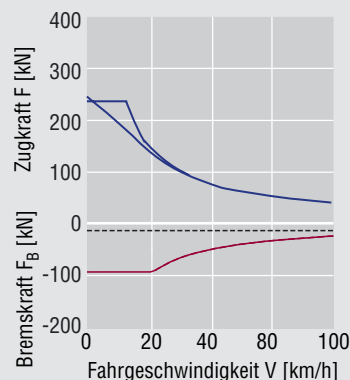
Fahrzeughersteller	Vossloh Locomotives GmbH, Kiel
Betreiber	SBB Cargo
Baujahr	2003
Einsatzland	Schweiz
Motortyp	CAT 3512 B DI TASC
Motorleistung	1 500 kW/ 1 800 min ⁻¹
Getriebeeingangsleistung	1 400 kW/ 1 800 min ⁻¹
Höchstgeschwindigkeit	40/100 km/h
Fahrzeugmasse	80 t



Voith Turbo GmbH & Co. KG
 Alexanderstraße 2
 89522 Heidenheim, Germany
 Tel. +49 7321 37-40 69
 Fax +49 7321 37-7616
 rail-division@voith.com
 www.voithturbo.com

40 der insgesamt 59 Fahrzeuge werden von SBB Cargo beschafft. 14 der neuen Triebfahrzeuge kommen bei der Infrastruktur und fünf Maschinen beim Personenverkehr zum Einsatz. Die Am 843 löst die schweren sechsachsigen Dieselloks der Typen Bm 6/6 und Em 6/6 ab, welche seit Jahrzehnten am Ablaufberg in den grossen Rangierbahnhöfen im Einsatz stehen.

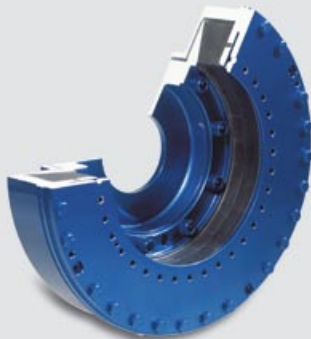
Zugkraft/-Bremskraft Diagramm



Turbowendegetriebe L 5r4 zseU2



Hochelastische Kupplung



VTDC



Turbowendegetriebe L 5r4 zseU2

Das Turbowendegetriebe L 5r4 zseU2 besitzt für jede Fahrtrichtung zwei Drehmomentwandler, bestehend aus Pumpenrad, Turbinenrad und Leitrad. Im jeweils gefüllten Wandler erfolgt die Leistungsübertragung zwischen Pumpen- und Turbinenrad durch die Massenkräfte der Betriebsflüssigkeit.

Das feststehende Leitrad nimmt je nach Fahrzustand das Differenzmoment zwischen Pumpen und Turbinenrad auf und bewirkt stufenlose und selbsttätige Drehmomentwandlung.

Gang- und Fahrtrichtungswechsel erfolgen weich, stoß- und verschleißfrei durch Füllen und Entleeren der Wandlerkreisläufe.

Das Stufengetriebe wird bei Stillstand der Lok geschaltet. Bei Motorstillstand wird selbsttätig Neutralstellung erreicht, so dass das Schleppen der Lok auch bei hohen Geschwindigkeiten möglich ist.

VOITH
Engineered reliability.